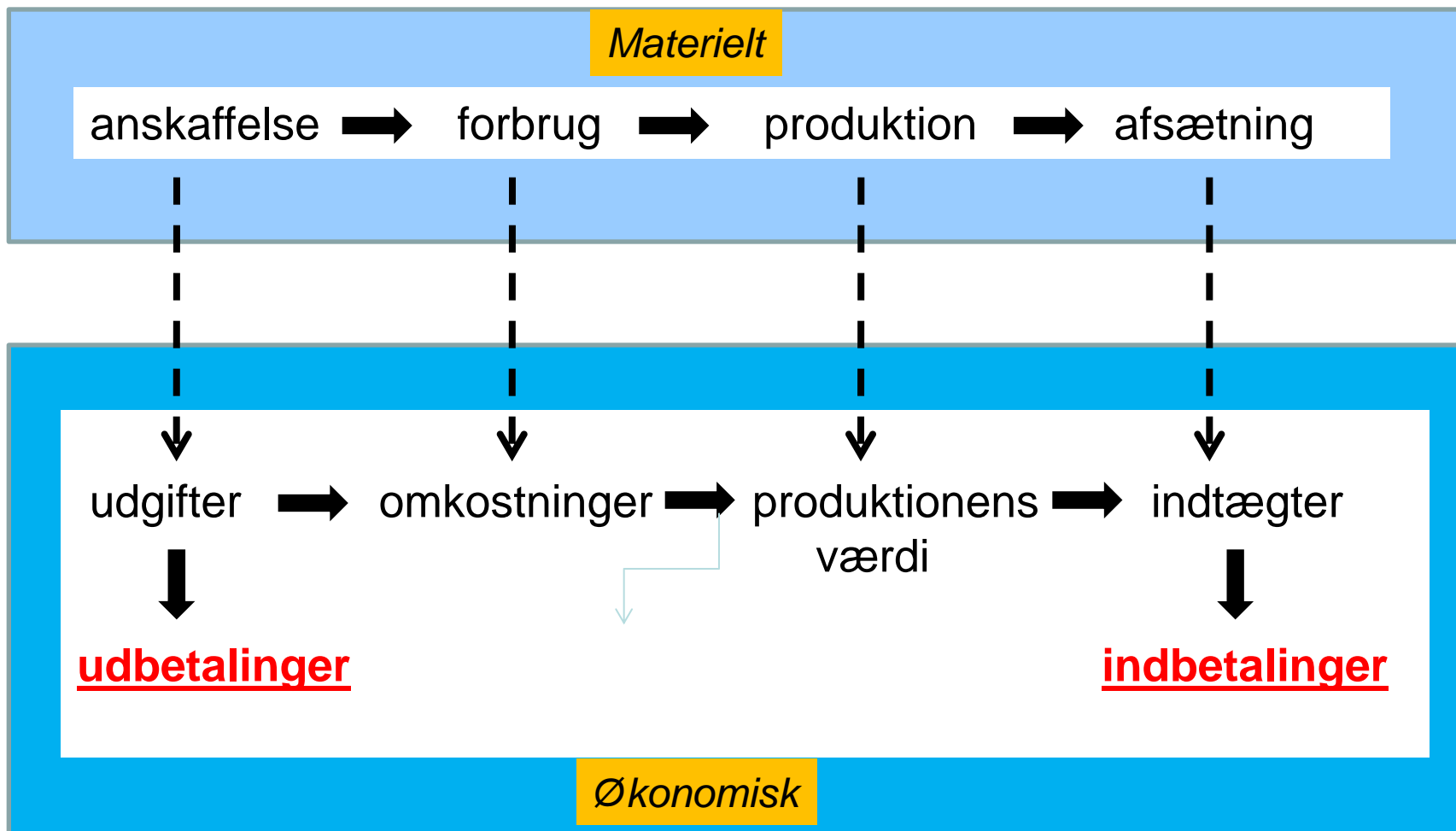


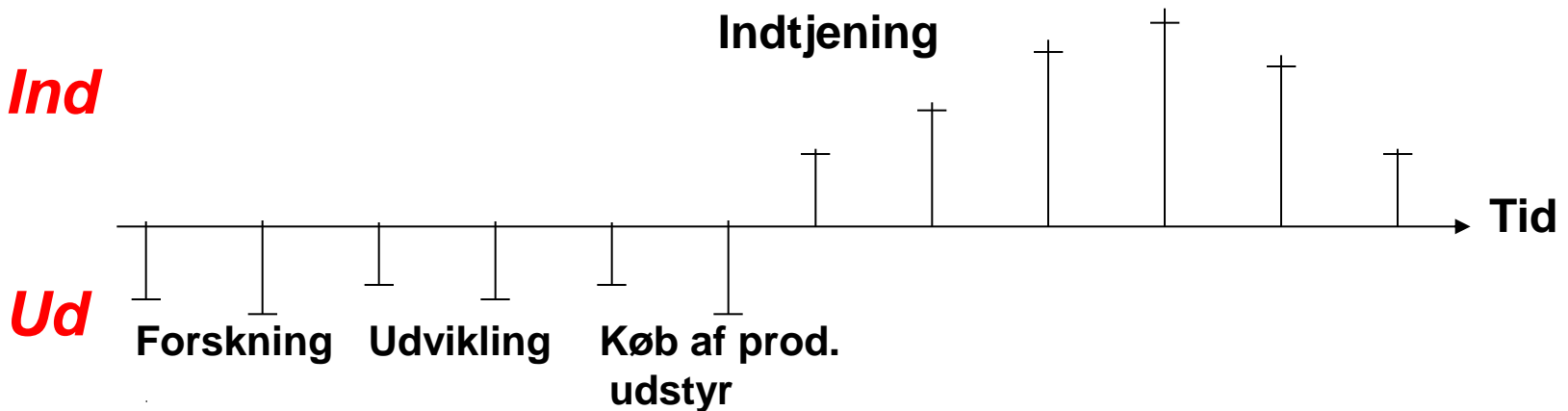
Kapitel 2. Investeringskalkulens opstilling

Figur 2.1. Begrebsmæssige sammenhænge



Definition:

En investering er en sammenhørende betalingsrække, hvor udbetalingerne kommer før indbetalingerne.

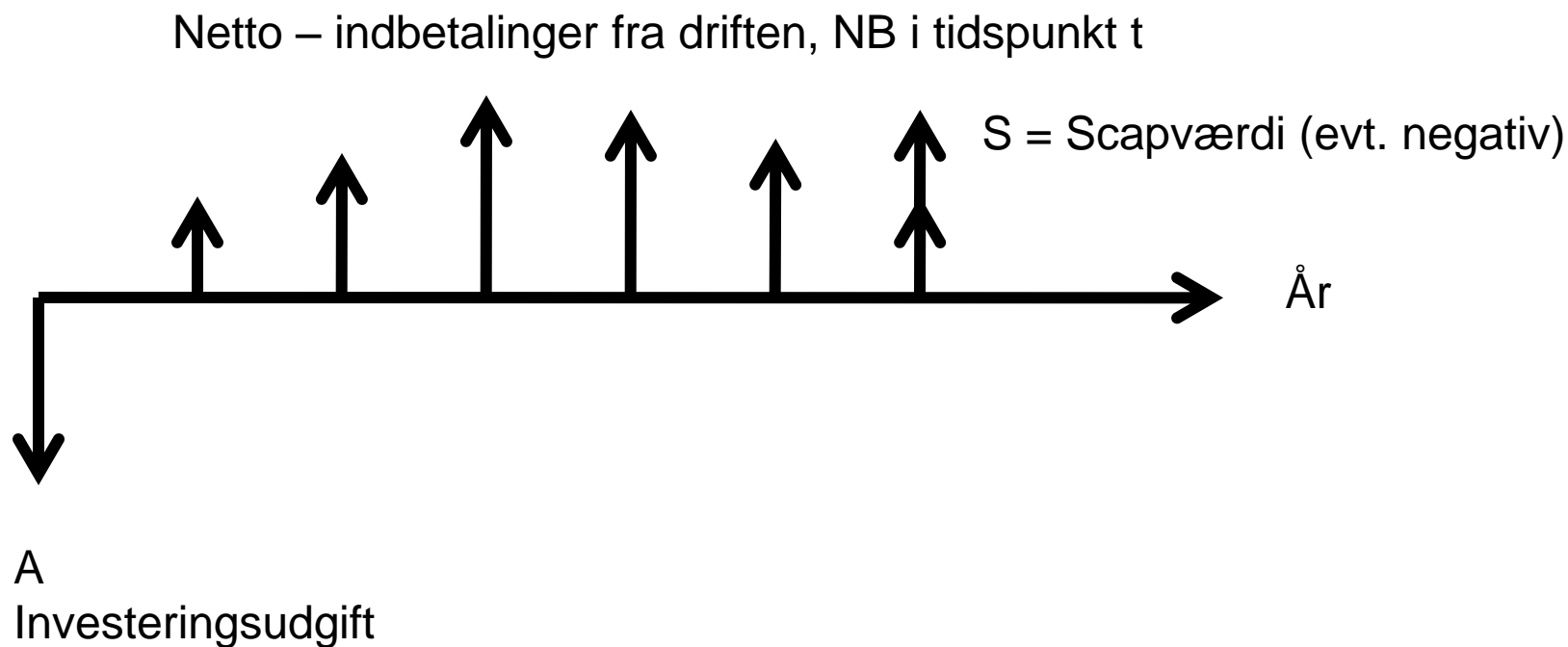


Karakteristika:

- Flerperiodighed
- Beregningsgrundlaget består af ind- og udbetalinger dvs. beregningsgrundlaget er et cash-flow (en betalingsstrøm)
- Betalinger er objektivt konstaterbare størrelser
- Beløb omregnes over tid ved hjælp af rentesregning

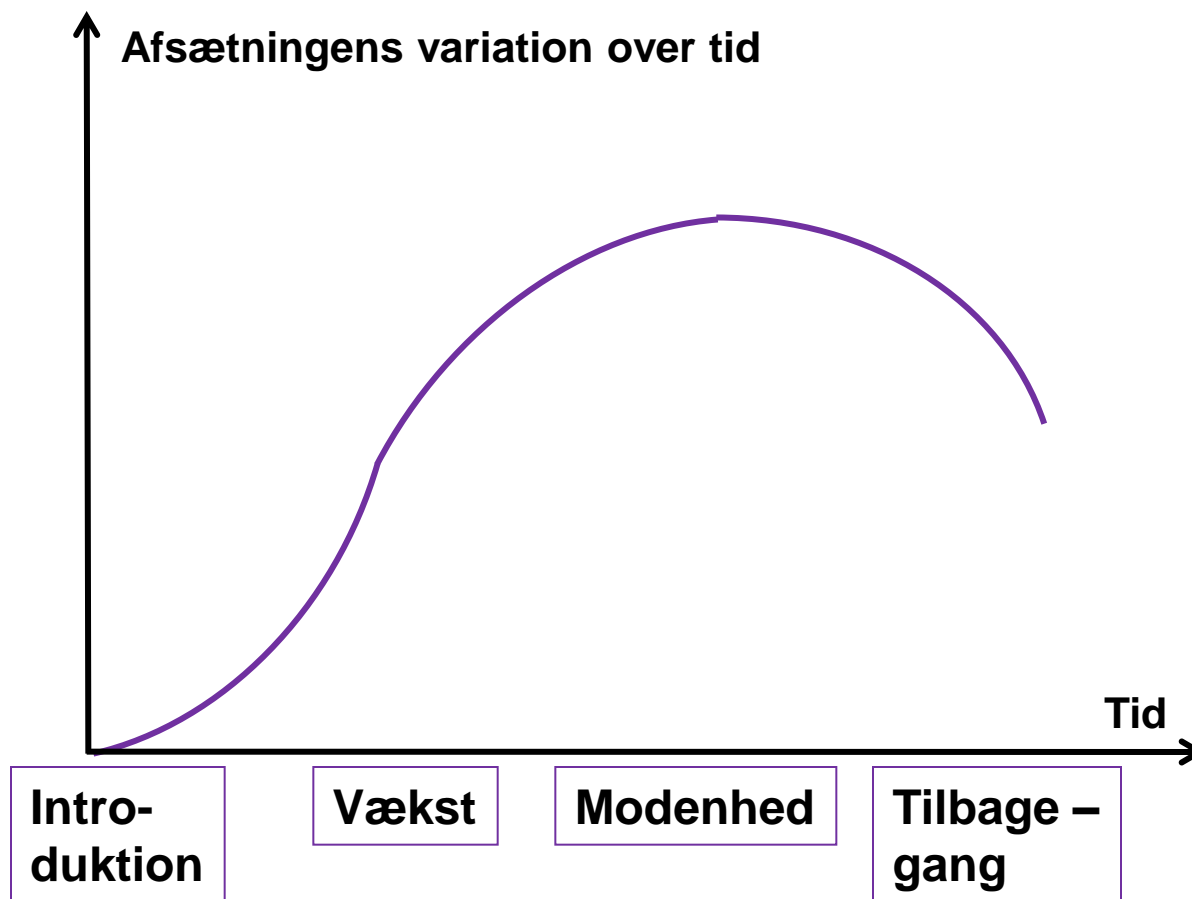
Prognose for betalingsrækken i en simpel anlægsinvestering

Variant af figur 2.2. og 2.3.

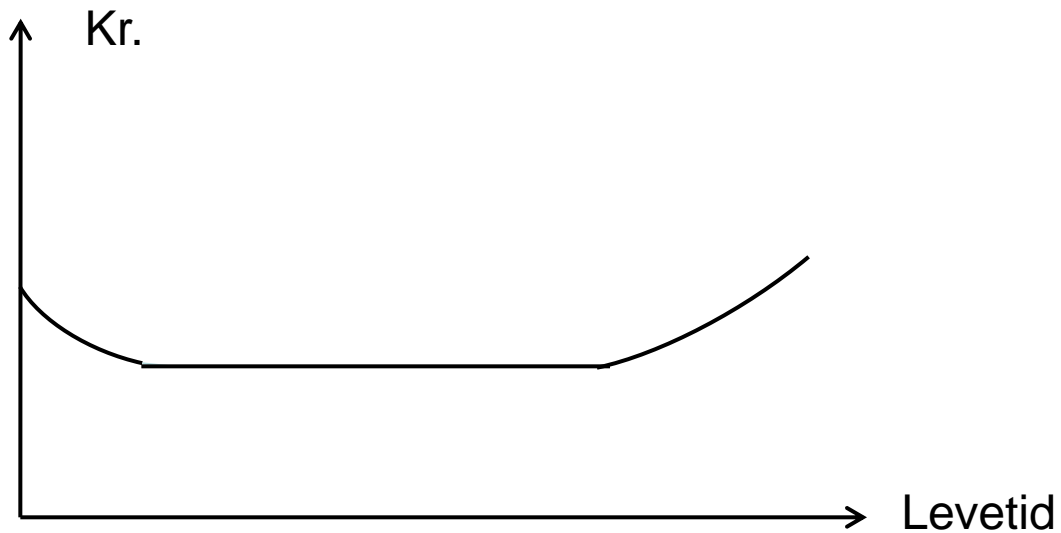


Betalingsforløbet er forbundet med **usikkerhed** (fremtiden kendes ikke).
Investeringer er derfor forbundet med **risiko**.
Risici må derfor afdækkes og så vidt mulig kvantificeres.

Figur 2.4. En vares afsætningsmæssige udvikling.
Varens livscyklus.



Figur 2.5. Eksempel på **driftsudbetalingernes variation** over anlæggets levetid.



3. Et taleksempel

Tabel 1. Overskudsberregning.					
År		0	1	2	3
	Omsætning		360.000	360.000	360.000
	Variable omkostninger				
	Materialer		120.000	120.000	120.000
	Løn		<u>60.000</u>	<u>60.000</u>	<u>60.000</u>
	Dækningsbidrag		180.000	180.000	180.000
	Afskrivninger		<u>126.667</u>	<u>126.667</u>	<u>126.667</u>
	Gennemsnitlig årlig overskud		53.333	53.333	53.333

Figur 2.6.

Tabel 2. Ind- og udbetalingsmodellen.						
År		0	1	2	3	4
Salgsindbetalinger						
	Fra årets salg		300.000	300.000	300.000	
	Fra salg året før		0	<u>60.000</u>	<u>60.000</u>	<u>60.000</u>
I alt salgsindbetalinger			300.000	360.000	360.000	60.000
Driftsudbetalinger						
	Mat. betalt i købsåret		110.000	110.000	110.000	
	Mat. betalt året efter			10.000	10.000	10.000
	Løn		<u>60.000</u>	<u>60.000</u>	<u>60.000</u>	
I alt driftsudbetalinger			170.000	180.000	180.000	10.000
Driftens nettobetalinger			130.000	180.000	180.000	50.000
Anlægsbetalinger						
	Køb af anlæg	-400.000				
	Salg af anlæg				20.000	
Nettobetalingsrække		-400.000	130.000	180.000	200.000	50.000

Figur 2.7.

Tabel 3 b. Årligt cash-flow beregnet efter beholdningsforskydningsmodellen						
År		0	1	2	3	4
Omsætning			360.000	360.000	360.000	
Materialekøb			120.000	120.000	120.000	
Løn			60.000	60.000	60.000	
Dækningsbidrag			180.000	180.000	180.000	
Δ Debitorer / - Stigning i debitorer			-60.000	0	0	60.000
Δ Varekreditorer / + Stigning i kred.			10.000	0	0	-10.000
Driftens nettobetaling			130.000	180.000	180.000	50.000
Anlægsbetalinger						
	Køb af anlæg	-400.000				
	Salg af anlæg				20.000	
Nettobetaling		-400.000	130.000	180.000	200.000	50.000

4. Valg af kalkulationsrentefod

Kalkulationsrentefoden under forskellige forudsætninger:

Forudsætninger:			
Lånerente		8%	4%
Inflation		3%	3%
Resultater - før skat			
Realrente, tilnærmet		5%	1%
Realrente, eksakt		4,85%	0,97%
Yderligere forudsætninger:			
Skattefradrag for renter		30%	30%
Egenandel af renter		70%	70%
Lånerente efter skat		5,60%	2,80%
Lånerente efter skat og efter inflation		2,60%	-0,20%

Lånerenten er en sammensat størrelse og indeholder bl.a. følgende elementer:

- Kompensation til opsparerne for deres villighed til at udsætte deres forbrug.
- Kompensation til opsparerne for inflation
- Kompensation for risikoen ved udlåning
- Provision og gebyrer mv. til pengeinstituttet